

Inspiron 24 3000

设置和规格

管制型号: W12C
管制类型: W12C006



注、小心和警告



注：“注”表示帮助您更好地使用该产品的重要信息。



小心：“小心”表示可能会损坏硬件或导致数据丢失，并说明如何避免此类问题。



警告：“警告”表示可能会造成财产损失、人身伤害甚至死亡。

© 2016-2019 Dell Inc. 或其子公司。保留所有权利。Dell、EMC 和其他商标是 Dell Inc. 或其附属机构的商标。其他商标可能是其各自所有者的商标。

2019 - 01

Rev. A01

目录

设置您的计算机.....	5
创建适用于 Windows 的 USB 恢复驱动器.....	10
视图.....	11
正面.....	11
左.....	12
右.....	13
背面.....	14
倾斜.....	15
立式支架.....	15
台式支架.....	16
规格.....	18
尺寸和重量.....	18
系统信息.....	18
内存.....	19
端口和接口.....	19
通信.....	19
显卡.....	20
Audio.....	20
存储时.....	20
介质卡读取器.....	21
显示器.....	21
摄像头.....	22
支架.....	22
电源适配器.....	22
计算机环境.....	23

获取帮助和联系 Dell.....24
 自助资源.....24
 联系 Dell.....25

设置您的计算机

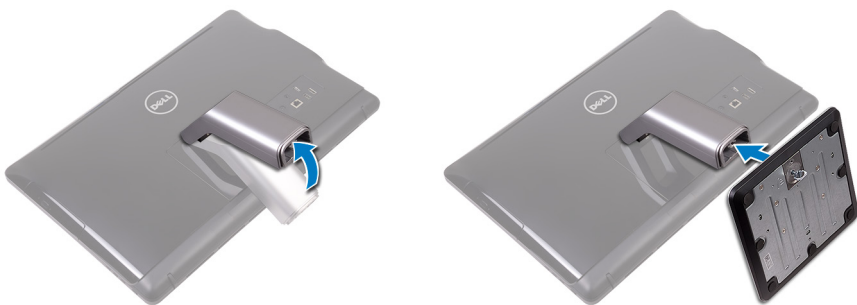


小心: 将计算机置于柔软、清洁的表面上以避免刮擦显示屏。

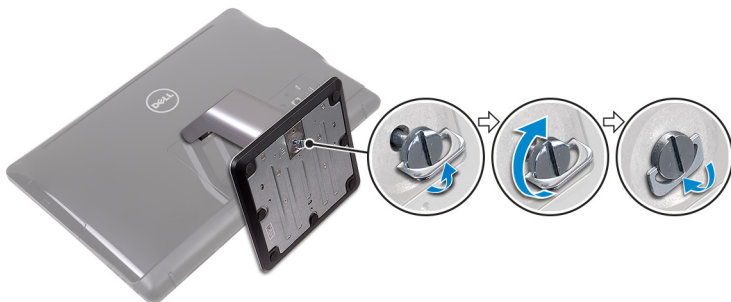
1 设置支架。

座式支架

a) 提起支架提升板并安装基座。



b) 拧紧固定螺钉以将基座固定到支架提升板上。



画架式支架

提起支架。

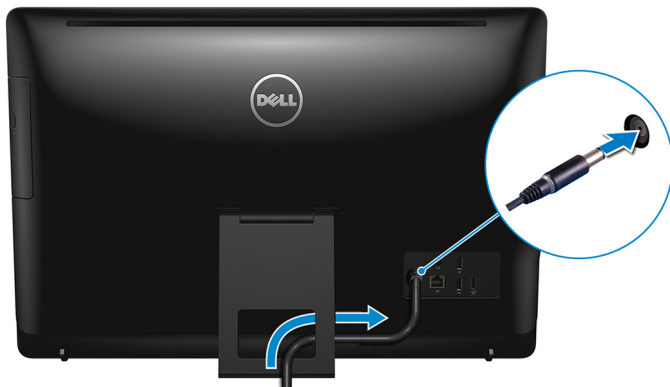


2 设置键盘和鼠标。

请参阅键盘和鼠标随附的文档。

- 3 将电源电缆穿过支架上的布线导向器，并连接电源适配器。

画架式支架



座式支架



4 按下电源按钮。



5 完成操作系统设置。

对于 Ubuntu:

按照屏幕上的说明完成设置。有关安装和配置 Ubuntu 的更多信息，请参阅知识库文章 [SLN151664](#) 和 [SLN151748](#)，网址：www.dell.com/support。

对于 Windows:

按照屏幕上的说明完成设置。设置时，Dell 建议您执行以下操作：

- 连接到网络以进行 Windows 更新。



注: 如果您正在连接到加密的无线网络，请在出现系统提示时输入访问无线网络所需的密码。


- 如果已连接到 Internet，则登录或创建 Microsoft 帐户。如果未连接到 Internet，则创建脱机帐户。
- 在 **Support and Protection（支持和保护）** 屏幕上，输入联系人的详细信息。

6 从 Windows “开始” 菜单中找到和使用 Dell 应用程序 — 推荐

表. 1: 找到 Dell 应用程序

资源	说明
	<p>我的 Dell</p> <p>集中放置主要的戴尔应用程序、帮助文章和其他计算机相关的重要信息。它还会通知您有关保修状态、建议的附件和软件更新（如果可用）。</p>
	<p>SupportAssist</p> <p>主动检查计算机的硬件和软件的运行状况。SupportAssist OS Recovery 工具可以排除故障操作系统相关问题。有关更多信息，请参阅 SupportAssist 说明文件，网址：www.dell.com/support。</p> <p> 注：在 SupportAssist 中，单击保修过期日期，以续订或升级您的保修。</p>
	<p>Dell Update</p> <p>当关键修复和最新的设备驱动程序可用时更新您的计算机。有关使用 Dell Update 的更多信息，请参阅知识库文章 SLN305843，网址：www.dell.com/support。</p>
	<p>Dell Digital Delivery</p> <p>下载软件应用程序（已购买但未预装在您的计算机上）。有关使用 Dell Digital Delivery 的更多信息，请参阅知识库文章 153764，网址：www.dell.com/support。</p>

7 创建适用于 Windows 的恢复驱动器。

 **注：建议您创建恢复驱动器来排除故障和修复 Windows 可能出现的问题。**

有关更多信息，请参阅[创建适用于 Windows 的 USB 恢复驱动器](#)。

创建适用于 Windows 的 USB 恢复驱动器

创建恢复驱动器来排除故障和修复 Windows 可能出现的问题。创建恢复驱动器时需要一个最小容量为 16 GB 的空 USB 闪存驱动器。

 **注:** 此流程可能需要最多一小时才能完成。

 **注:** 以下步骤可能会根据所安装的 Windows 版本而异。请参阅 [Microsoft 支持网站](#) 以了解最新说明。

- 1 将 USB 闪存驱动器连接到您的计算机。
- 2 在 Windows 搜索中，键入 Recovery（恢复）。
- 3 在搜索结果中，单击 **Create a recovery drive**（创建恢复驱动器）。
将会显示 **User Account Control**（用户帐户控制）窗口。
- 4 单击是继续。
此时会显示 **Recovery Drive**（恢复驱动器）窗口。
- 5 选择 **Back up system files to the recovery drive**（将系统文件备份至恢复驱动器），然后单击 **Next**（下一步）。
- 6 选择 **USB flash drive**（USB 闪存驱动器），然后单击 **Next**（下一步）。
此时将显示一条消息，指出 USB 闪存驱动器上的所有数据将被删除。
- 7 单击 **Create**（创建）。
- 8 单击 **Finish**（完成）。

有关使用 USB 恢复驱动器重新安装 Windows 的更多信息，请参阅产品 *Service Manual*（服务手册）的 *Troubleshooting*（故障排除）部分，网址：www.dell.com/support/manuals。

视图

正面

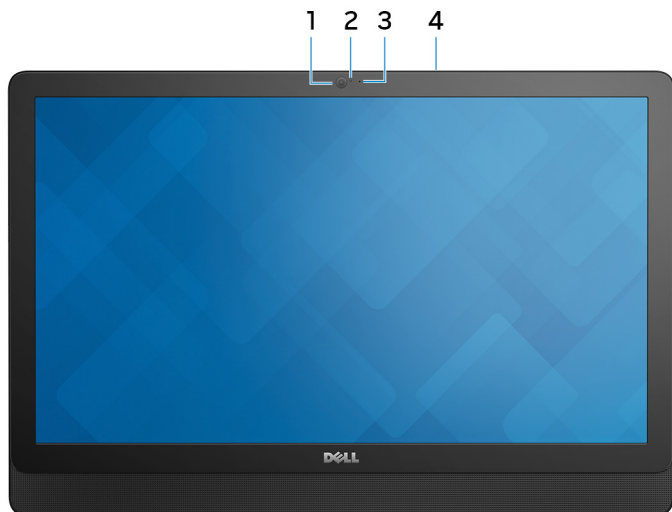


图 1: 正面视图

- 1 摄像头**
可用于视频聊天、拍摄照片以及摄制视频。
- 2 摄像头状态指示灯**
摄像头使用时亮起。
- 3 麦克风（非触摸屏型号）**
提供数字声音输入以录制音频、语音呼叫等。
- 4 麦克风（触摸屏型号）**
提供数字声音输入以录制音频、语音呼叫等。

左

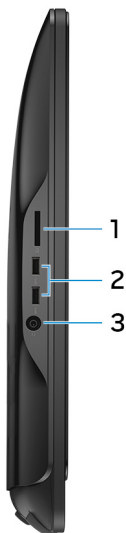


图 2: 左侧视图

1 介质卡读取器

从介质卡读取数据和将数据写入介质卡。

2 USB 3.0 端口 (2 个)

连接外围设备，例如外部存储设备和打印机。提供的最高数据传输速度为 5 Gbps。

3 耳机端口

连接耳机或头戴式耳机（耳机和麦克风组合）。

右



图 3: 右侧视图

1 **光盘驱动器（可选）**

读取和写入 CD 和 DVD。

2 **显示屏亮度控制按钮（2 个）**

按下以增加或降低显示屏亮度。

3 **输入源选择按钮**

按下选择视频输入源。

4 **电源按钮**

开启计算机或更改计算机的电源状态。

按下可使计算机进入睡眠状态（如果它处于开启状态）。

按住 4 秒以强制关闭计算机。



注: 您可以在 Power Options（电源选项）中自定义电源按钮行为。有关详情, 请参阅 *Me and My Dell*（我和我的 Dell）, 位于网站: www.dell.com/support/manuals。

背面

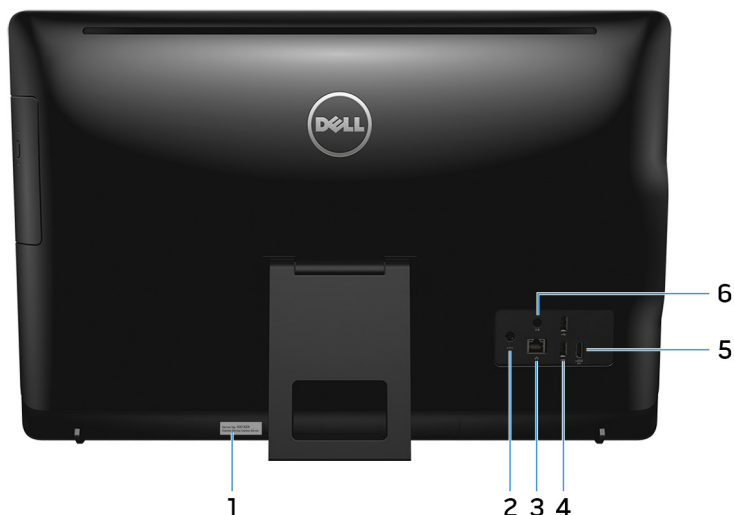


图 4: 背面视图

1 服务标签

服务标签是一个唯一的字母数字标识符，使 Dell 服务技术人员可以识别您计算机的硬件组件和获取保修信息。

2 电源适配器端口

连接电源适配器，为计算机提供电源。

3 网络端口（带有指示灯）

连接路由器或宽带调制解调器的以太网 (RJ45) 电缆，用于网络或 Internet 连接。

连接器旁边的两个指示灯用于指示连接状态和网络活动。

4 USB 2.0 端口（2 个）

连接外围设备，例如外部存储设备和打印机。提供的最高数据传输速度为 480 Mbps。

5 HDMI 输入端口

连接游戏机、蓝光播放机或其他 HDMI 输出已启用的设备。

6 音频输出端口

连接音频输出设备，例如扬声器、放大器等。

倾斜

立式支架



台式支架





规格

尺寸和重量

表. 2: 尺寸和重量

高度	<ul style="list-style-type: none">立式支架 - 385.33 毫米 (15.17 英寸)台式支架 - 440.33 毫米 (17.34 英寸)		
宽度	576.62 毫米 (22.70 英寸)		
厚度	含立式支架	含座式支架	不包括支架
触摸屏	60.70 毫米 (2.39 英寸)	205.00 毫米 (8.07 英寸)	38.20 毫米 (1.50 英寸)
非触摸屏	61.80 毫米 (2.43 英寸)	205.00 毫米 (8.07 英寸)	39.30 毫米 (1.55 英寸)
重量 (最大)			
触摸屏	8.36 千克 (18.43 磅)		
非触摸屏	6.38 千克 (14.07 磅)		



注: 笔记本电脑的重量可能会根据订购的配置和制造偏差而异。

系统信息

表. 3: 系统信息

计算机型号	Inspiron 24-3464
处理器	<ul style="list-style-type: none">第 7 代 Intel Core i3-7100U第 7 代 Intel Core i5-7200UIntel Pentium 处理器
芯片组	集成在处理器中

内存

表. 4: 内存

插槽	两个 SODIMM 插槽
类型	DDR4
速度	高达 2133 MHz
支持的配置	2 GB、4 GB、6 GB、8 GB 和 16 GB

端口和接口

表. 5: 端口和接口

外部:

网络	一个 RJ45 端口
USB	<ul style="list-style-type: none">• 两个 USB 2.0 端口• 两个 USB 3.0 端口
音频/视频	<ul style="list-style-type: none">• 一个 HDMI 输入端口• 一个音频输出端口• 1 个耳机端口

表. 6: 端口和接口

内部:

M.2 卡	一个适用于 WLAN 和 Bluetooth 的 M.2 插槽
-------	---------------------------------

通信


表. 7: 通信

以太网	集成在系统板上的 10/100 Mbps 以太网控制器
无线	<ul style="list-style-type: none">• Wi-Fi 802.11ac

- Wi-Fi 802.11b/g/n
- Bluetooth 4.0

显卡

表. 8: 视频规格

	集成	独立
控制器	集成在处理器中	NVIDIA GeForce 920MX  注: 您可以将显示器连接到显卡上的每个可用端口。您可以在此计算机上连接最多一个显示器。
内存	共享系统内存	2 GB GDDR5

Audio

表. 9: Audio

控制器	Realtek ALC3661 Waves MaxxAudio Pro
扬声器	两个
扬声器输出	<ul style="list-style-type: none"> • 平均 - 3 W • 峰值 - 3.5 W
Microphone	单数字麦克风
音量控制	程序菜单

存储时

表. 10: 存储时

接口	<ul style="list-style-type: none"> • 光盘驱动器为 3 Gbps
----	---

- 硬盘驱动器为 6 Gbps

硬盘驱动器

一个 2.5 英寸驱动器

光盘驱动器

一个 9.5 毫米 DVD +/- RW 驱动器 (可选)

介质卡读取器

表. 11: 介质卡读取器

类型	一个 4 合 1 插槽
支持的插卡	<ul style="list-style-type: none"> • SD 卡 • MultiMediaCard (MMC) • SD 扩展容量 (SDXC) 卡 • SD 大容量 (SDHC) 卡

显示器

表. 12: 显示器

类型	<ul style="list-style-type: none"> • 23.8 英寸全高清触摸屏 • 23.8 英寸全高清非触摸屏
分辨率 (最大值)	1920 x 1080
像素点距	0.2745 毫米 x 0.2745 毫米
高度	317.40 毫米 (12.50 英寸)
宽度	543 毫米 (21.38 英寸)
对角线	604.52 毫米(23.80 英寸)
刷新率	60 Hz
控件	亮度可以通过显示器的亮度升/降按钮控制

摄像头

表. 13: 摄像头

解决方案

- 照片：92 万像素
- 视频：30 fps (最大) 时为 1280 x 720

对角线视角

74 度

支架

表. 14: 支架

	立式	座式
高度	174.80 毫米 (6.88 英寸)	227.70 毫米 (8.96 英寸)
宽度	120 毫米 (4.72 英寸)	205.60 毫米 (8.09 英寸)
厚度	22.50 毫米 (0.89 英寸)	225.42 毫米 (8.87 英寸)
操作角度	12.5° 到 45°	5° 到 30°

电源适配器

表. 15: 电源适配器

类型	65 W	90 W
输入电压	100 VAC 至 240 VAC	
输入频率	50 Hz 至 60 Hz	
输入电流 (最大值)	1.70 A	2.50 A
输出电流 (持续)	3.34 A	4.62 A
额定输出电压	19.50 VDC	
温度范围：运行	0°C 至 40°C (32°F 至 104°F)	

类型	65 W	90 W
温度范围：存储	-40 °C 至 70 °C (-40 °F 至 158 °F)	

计算机环境

气载污染物级别：G1，根据 ISA-S71.04-1985 定义

表. 16: 计算机环境

	运行时	存储时
温度范围	0 °C 至 35 °C (32° F 至 95° F)	-40°C 至 65°C (-40°F 至 149°F)
相对湿度 (最大值)	10% 至 90% (非冷凝)	0% 至 95% (无冷凝)
振动 (最大值) *	0.66 GRMS	1.30 GRMS
撞击 (最大值)	110 G [†]	160 G [‡]
海拔高度 (最大值) :	-15.2 米至 3048 米 (-50 英尺至 10,000 英尺)	-15.2 米至 10,668 米 (-50 英尺至 35,000 英尺)

* 使用模拟用户环境的随机振动频谱测量

† 硬盘驱动器处于使用状态时使用一个 2 ms 半正弦波脉冲测量。

‡ 硬盘驱动器磁头位于停止位置时使用一个 2 ms 半正弦波脉冲测量。

获取帮助和联系 Dell

自助资源

使用这些自助资源，您可以获得有关 Dell 产品和服务的信息和帮助：


表. 17: 自助资源


自助资源	资源位置
有关 Dell 产品和服务的信息	www.dell.com
我的 Dell	
提示	
联系支持	在 Windows 搜索中，输入 Help and Support，然后按 Enter 键。
操作系统的联机帮助	www.dell.com/support/windows www.dell.com/support/linux
故障排除信息、用户手册、设置说明、产品规格、技术帮助博客、驱动程序、软件更新等等。	www.dell.com/support
Dell 知识库文章中提供各种计算机问题。	<ol style="list-style-type: none">1 转至 www.dell.com/support。2 在 Search (搜索) 框中键入主题或关键字。3 单击 Search (搜索) 以检索相关文章。
了解和熟悉关于产品的以下信息： <ul style="list-style-type: none">• 产品规格• 操作系统• 设置和使用产品	请参阅 <i>Me and My Dell (我和我的 Dell)</i> ，网址为 www.dell.com/support/manuals 。

自助资源	资源位置
<ul style="list-style-type: none">• 数据备份• 故障排除和诊断程序• 出厂和系统还原• BIOS 信息	<p>要找到与您的产品相关的 <i>Me and My Dell (我和我的 Dell)</i> , 请通过以下方法之一识别您的产品：</p> <ul style="list-style-type: none">• 选择 Detect Product (检测产品)。• 通过 View Products (查看方式) 下的下拉式菜单找到您的产品。• 在搜索栏中输入 Service Tag number (服务标签编号) 或 Product ID (产品 ID)。

联系 Dell

如果因为销售、技术支持或客户服务问题联络 Dell，请访问 www.dell.com/contactdell。

 **注:** 其可用性因国家/地区和产品而异，某些服务可能无法在您所在的国家/地区提供。

 **注:** 如果没有活动的 Internet 连接，您可以在购货发票、装箱单、帐单或 Dell 产品目录上查找联系信息。